

**PROGRAM ROBÓT BUDOWLANYCH
REMONT BUDYNKU PAŁACU (KONTYNUACJA
WCZEŚNIEJSZYCH PRAC) W ZAKRESIE WYKONANIA
DREWNIANEJ STOLARKI OKIENNEJ I DRZWIOWEJ W
ORANŻERII ZABYTKOWEGO PAŁACU W M. TURNA**



Jan Obryt

TEMAT : program robót budowlanych remontu budynku pałacu (kontynuacja wcześniejszych prac w zakresie wykonania drewnianej stolarki okiennej w oranżerii zabytkowego pałacu w miejscowości Turna.

ADRES OBIEKTU : Turna, gm. Korytnica, pow. Węgrów woj. mazowieckie,
Nr ewid. 324/27, 324/35

INWESTOR : FUNDACJA "U SIEBIE" 07-120 Korytnica, Turna 44

data 27.02.2024 9/10/2024 Turna, styczeń 2024 r.

dnia 28.02.2024 r.

WOJEWÓDZKI URZĄD OCHRONY ZABYTKÓW
W WARSZAWIE
Delegatura w Siedlcach
08-11 · Siedlce, ul. Bema 4a
tel. 025/633-56-29, fax: 025/633-94-58

2 up. MAZOWIECKIEGO WOJEWÓDZKIEGO
KONSERWATORA ZABYTKÓW

Bożena Krusowska
Kierownik Delegatury w Siedlcach

Josana Bylińska
08-11 Siedlce, ul. Jellowa 4
tel. 666-09-262

**OPIS DO PROGRAMU ROBÓT BUDOWLANYCH
REMONT BUDYNKU PAŁACU (KONTYNUACJA WCZEŚNIEJSZYCH PRAC) W
ZAKRESIE WYKONANIA DREWNIANEJ STOLARKI OKIENNEJ I DRZWIOWEJ
W ORANŻERII ZABYTKOWEGO PAŁACU W M. TURNA**

PRZEZNACZENIE I PROGRAM UŻYTKOWY OBIEKTU

Dane ogólne :

Miejscowość położona na północny zachód od Węgrowa. Eklektyczny pałac nawiązujący do architektury renesansu francuskiego wybudowano tu w 1886 r. wg projektu Bolesława Podczaszyńskiego, w miejsce wcześniejszego dworu drewnianego z pierwszej połowy XIX w. Usytuowano go pośród rozległego parku krajobrazowego, w otoczeniu sadów oraz stawów połączonych siecią kanałów z przepływającym nieopodal Liwcem. Jest to okazała, dwukondygnacyjny budynek zaprojektowany na planie wydłużonego prostokąta, z dwoma ryzalitami bocznymi zwieńczonymi neorenesansowymi szczytami, oraz środkowym ryzalitem podkreślonym wysuniętym zadaszeniem podjazdu, wykonanym w formie balkonu opartego na ceglanych arkadach. W szczycie ryzalitu wejściowego znajduje się płaskorzeźba z wizerunkiem Matki Boskiej z Dzieciątkiem oraz kartusz z herbem Sulima, należącym do rodu Popielów, właścicieli tych dóbr do 1944 r. Po wkroczeniu Armii Czerwonej majątek został zniszczony i splądrowany, a w wyniku reformy rolnej rozparcelowany. Pałac, budynki gospodarcze i część parku przejął na swoje potrzeby PGR, kontynuując dzieło zniszczenia.

Obiekt został wpisany do rejestru zabytków decyzją nr A – 322 z dn. 29 grudnia 1983 roku.

Krótką analiza historyczna

Miejscowość Turna leży w gminie Korytnica, w województwie mazowieckim, w odległości 7 km od Węgrowa. Obiekt parkowy sąsiaduje z zabudowaniami wsi Turna od strony zachodniej, ciągnącymi się po obu stronach szosy Korytnica – Pastewniki. Od strony północnej park otaczają podmokłe łąki, od północno wschodniej za podwórzem gospodarczym rozciągają się bagna (w kierunku Liwca). Od strony wschodniej park sąsiaduje obecnie z nową zabudową (na terenie dawnego sadu), a dalej z polami uprawnymi. Po stronie południowej parku biegnie szosa z Węgrowa, a za szosą rozciągają się pola uprawne.

Pierwsze informacje z dostępnych źródeł historycznych, dotyczące miejscowości Turna, pochodzą z XIX wieku. Wg. danych ze „Słownika

Opis obiektu :

Materiał i konstrukcja:

Murowany z cegły, od wewnątrz w całości, z zewnątrz częściowo tynkowany. Posadzki cementowe w hallach. Podłogi drewniane, deskowe, na legarach. Stropy drewniane, belkowe, częściowo wymienione na wylewane. Więźba dachowa drewniana, krokwiowo – stolcowa. Dach kryty blachą ocynkowaną. Stolarka okienna i drzwiowa drewniana, futrynowa. Okna jedno-, dwu- i trójskrzydłowe, wielopołowe. Drzwi jedno- i dwuskrzydłowe, płycinowe, pełne i przeszklone; zewnętrzne z nadświetlem. Schody wewnętrzne drewniane, zabiegowe. Kominy słupowe, ceglane, w ścianach. Kaflowe piece grzewcze.

Rzut:

Na planie zbliżonym do litery „H”, od frontu z dodatkowym, trójbocznie zamkniętym ryzalitem środkowym, poprzedzonym arkadowym tarasem. Dwutraktowy, pięciodziałowy. W trakcie frontowym na osi obszerny hall, trójbocznie zamknięty. Po jego zachodniej str. klatka schodowa, trzy pokoje i sień boczna. Po str. wschodniej dwa pokoje i sień boczna z klatką schodową, za pokojami niewielki korytarz. W trakcie tylnym w partii środkowej obszerny hall, po jego obu stronach dwa pokoje. W ryzalicie zachodnim dwa pokoje i korytarz je łączący.

Bryła:

Podpiwniczona, dwukondygnacyjna, z użytkowym poddaszem, nakryta wielopołaciowymi, różnorodnymi dachami. Nad korpusem dach dwuspadowy, nad ryzalitem środkowym pięciopołaciowy, w ustawieniu prostopadłym do głównego. Nad ryzalitami bocznymi frontowymi dachy pseudomansardowe. Nad ryzalitami ogrodowymi dachy dwuspadowe ze szczytami.

Elewacje:

Mocno rozczłonkowane, na tynkowanym cokole z gzymsem cokołowym. Zwieńczone belkowaniem, te z konsolowym gzymsem wieńczącym, tynkowane. Konsole w formie akantowych wolut. Gzyms kordonowy, profilowany, wyprowadzony w tynku, nad nim tynkowany pas ściany zakończony gzymsem kapnikowym. Otwory okienne i drzwiowe prostokątne, w profilowanych opaskach z trojonymi kłińcami w zwieńczeniu. Opaski piętra przechodzą w tynkowanym pasie podokiennym w plasterki, pod gzymsem wieńczącym łączą się z konsolkami. Między pilastrami oprofilowane prostokątne płyciny. Naroża boniowane, tynkowane. Fasada (pd.) jedenastoosiowa. Na osi środkowej ryzalit trójbocznie zamknięty, trójosiowy, na osiach bocznych ryzality lekko zaznaczone, jednoosiowe. Między ryzalitem środkowym a wsch. dwie osie, a zach. cztery osie. Na osiach tych okna. Ryzalit środkowy na osi głównej w parterze i piętrze dwuskrzydłowe drzwi, na bocznych okna. Ryzalit poprzedzony

tarasem. Taras oparty na czterech filarowych arkadach. Filary na cokołach. Arkady o łukach odcinkowych. Brak balustrady. Arkady boczne, przejazdowe. Ryzalit wsch. – w parterze drzwi, na półpiętrze okno prostokątne, na piętrze okulus w profilowanej opasce. Ryzalit zach. opracowany jak wsch. Elewacja ogrodowa – partia środkowa pięćosiowa, w parterze na osiach skrajnych drzwi, na pozostałych okna. Ryzalit wsch. trójosiowy, na osiach okna, środkowe dwukrotnie szersze od bocznych. Szczyt wieńczący w formie łukarny zwieńczonej trójkątnym szczytem, gzymsowanym, osadzonym na prostym belkowaniu. Po bokach uproszczone spływy wolutowe Ryzalit zach. jednoosiowy, na osi okna, szczyt dwuosiowy, opracowany jak wsch., z szerszymi spływami wolutowymi. Elewacja szczytowa zach. sześćosiowa, z sienią na 2 osi od zach. Obok ganku po str. pd. drzwi, na pozostałych osiach okna. Elewacja wsch. trójosiowa, z oknami od pd. i tynkowanymi płycinami od pn.

Wnętrze:

Zniszczone, ściany tynkowane, zachowane podłogi deskowe, stropy belkowe ze śladami podsiębitki. Dominują salon oraz przylegające doń pomieszczenia od str. ogrodu. Salon łączy się z obszernym hollem frontowym. Pozostałe pomieszczenia bez cech je wyróżniających. Komunikacja z zewnątrz z czterech stron. Wejścia od frontu do wszystkich ryzalitów. W ryzalitach bocznych klatki schodowe na piętro. Klatka schodowa główna obok holu środkowego. Komunikacja wewnątrz oparta o korytarze boczne, międzytraktowe. Wszystkie pomieszczenia doświetlone.

Program robót budowlanych - remont budynku pałacu (kontynuacja wcześniejszych prac) w zakresie wykonania drewnianej stolarki okiennej i drzwiowej w oranżerii zabytkowego pałacu w miejscowości Turna

Program prac opracowano w oparciu o projekt architektoniczno-budowlany wykonany i zatwierdzony przez Wojewódzkiego Konserwatora Zabytków w 2016 roku

1) Opis stanu zachowania zabytku:

Stan zachowania budynku pałacu w m. Turna przez ostatnie lata uległ znacznej poprawie gdyż zostały przeprowadzone niezbędne prace zabezpieczające, aby obiekt ten został zachowany i odnowiony w należywym stanie, jest jednak jeszcze dużo do zrobienia, by przywrócić mu dawną świetność.

Stan zachowania obiektu wynikający z upływu czasu, długoletniej niewłaściwej eksploatacji oraz ekspozycji na zewnętrzne warunki atmosferyczne obecnie wymaga interwencji konserwatorskiej, której celem będzie przywrócenie

pierwotnych wartości technicznych i walorów estetycznych budynku. W toku przeprowadzonych oględzin nie zaobserwowano zjawisk nieprawidłowej pracy konstrukcji. W ramach projektowanych robót nie przewiduje się ingerencji w elementy konstrukcyjne budynku, zmiany układu obciążeń ani innych prac mających wpływ na bezpieczeństwo konstrukcji obiektu.

Wśród niezbędnych zadań, które należy wykonać w celu poprawienia stanu technicznego i walorów estetycznych jest dokończenie procesu wymiany odtworzeniowej drewnianej stolarki okiennej i i zewnętrznej stolarki drzwiowej. Od 2018 roku odtworzono już większość okien, do zakończenia tych prac pozostała jeszcze wykonanie okien i drzwi zewnętrznych w oranżerii.

2) Wskazanie oczekiwanych efektów prac:

Głównym celem planowanych działań jest powstrzymanie destrukcji zabytkowego obiektu, poprawa stanu technicznego i warunków użytkowych oraz podniesienie jego walorów estetycznych i historycznych poprzez przeprowadzenie prac remontowo-konserwatorskich oranżerii.

Prace remontowo-konserwatorskie powinny być prowadzone z poszanowaniem substancji oryginalnej. W procesie konserwacji należy wykorzystać wszystkie zachowane oryginalne elementy wystroju wnętrz i elewacji, chyba, że ich stan techniczny jest tak zły, że nie uda się z powodzeniem przeprowadzić prac konserwatorskich, wtedy należy przyjąć wykonanie ich wiernych replik. Rekonstrukcja elementów brakujących powinna być przeprowadzona przy użyciu materiałów i technik zgodnych z oryginałem. Należy zachować bez zmian bryły i kubatury budynków, kąty nachylenia dachu, ilość i wielkość otworów okiennych i drzwiowych. Biorąc pod uwagę wartość zabytkową jak i historyczną budynku należy zaznaczyć, że konserwacja ma na celu uzdrowienie, utrwalenie i wzmocnienie fizycznej substancji zabytku i jego struktury za pomocą odpowiednich metod wypracowanych na bazie nauk przyrodniczych. Przy remoncie zabytkowego budynku należy przestrzegać zasady poszanowania oryginalnej substancji zabytku i wszystkich jego wartości (materialnych i niematerialnych). Ponadto należy dążyć do minimalizowania prac budowlanych do niezbędnej ingerencji (powstrzymywania się od działań niekonicznych), usuwania tego (i tylko tego), co na oryginał działa niszcząco. Prace remontowe należy prowadzić tak, aby można było odwrócić zarówno metodę jak i materiały oraz wykonywania i dokumentowania wszelkich prac zgodnie z najlepszą wiedzą i na najwyższym poziomie.

Przed podjęciem decyzji o wprowadzeniu zmian, wymiany starych elementów zabytku na nowe, należy również przeanalizować skutki takich działań, zwracając uwagę, aby nie wprowadzały one naprężeń powodujących następnie

degradację substancji oryginalnej. Każdy nowy element wprowadzany do zabytku musi być również starannie wkomponowany.

W związku z tym wszelkie prace remontowe muszą uzyskać pozytywną akceptację Wojewódzkiego Konserwatora Zabytków

3) Wskazanie przewidzianych do wykonania czynności, z podaniem metod, materiałów i technik:

Program planowanych prac konserwatorskich i robót budowlanych przewiduje wykonanie drewnianej stolarki okiennej i zewnętrznej stolarki drzwiowej w oranżerii zabytkowego pałacu w m. Turna. **Stolarka drewniana, stylizowana do obiektów zabytkowych.**

Materiały

Drewno : sosnowe, klejone trójwarstwowo klejami wodoodpornymi w klasie D4, układ słoje drewna : promieniowy i półpromieniowy.

Szyby zespolone, trzy szyby w tym bezpieczna, jednokomorowe o współczynniku przenikania ciepła $U= 1,1 \text{ W/m}^2\text{K}$ zestaw 4/16Ar/4

Okucia: obwiedniowe rozwierane i uchylne, z powłoką antykorozyjną, powinny posiadać zaczep antywyważeniowy (element okucia antywłamaniowego), części widoczne (zawias i klamki) w kolorze mosiądzu. W oknach należy zamontować komplet ozdobnych zaślepek na zawiasy. Wykończenie powierzchni: impregnowanie, podkład i malowanie ostateczne farbami ekologicznymi wodorozcieńczalnymi akrylowymi. Kolor: malowanie farbą kryjącą w kolorze RAL 1013 Okapnik: aluminiowy malowany proszkowo w kolorze okna maskowany drewnianą profilowaną listwą okapnikową. Uszczelki: z tworzywa EPDM w kolorze białym. Szprosy: drewniane z listwą ozdobną nachodzącą na skrzydło

Technologia wykonania:

Uszczelnienie szczeliny między ościeżem, a wbudowanym elementem: osadzone w ścianach okna powinny być uszczelnione między ościeżem, a ościeżnicą bądź ścianą w taki sposób, aby nie następowało przewiewania i przemarzania lub przecieki wody opadowej. Powstałe szczeliny powinny być wypełnione elastycznym materiałem uszczelniającym, o ile producent okien nie podaje innego sposobu uszczelnienia, uszczelnienie dokonać najlepiej przy pomocy pianki poliuretanowej. Uszczelnienia złączy między częściami przegród zewnętrznych powinny spełniać wymagania ograniczające przepuszczalność powietrza przez przegrody oraz mieć wymaganą izolacyjność cieplną przez przegrody określone normą cieplną

Osadzanie okien: wymiary okien przed dokonaniem zamówienia dostosować do istniejących otworów, okna montować zgodnie z wymaganiami dla okien drewnianych. Ościeżnice okienne należy pewnie zakotwić w otworze budynku. W oknach otwieranych skrzydła tak dopasować by szczelnie się zamykały. Skrzydła okien otwieranych powinny być zaopatrzone w urządzenia

pozwalające na łatwe ich otwieranie z poziomu podłogi lub pomostu oraz umożliwiające uzyskanie regulowanej wymiany powietrza w pomieszczeniu, z zapewnieniem bezpiecznego użytkowania, czyszczenia okien i ich konserwacji. Podczas wykonywania robót montażowych temperatura zewnętrzna powietrza nie powinna być niższa niż +5^o C. Zamocowane okno należy uszczelnić pod względem termicznym materiałem izolacyjnym nie zawierającym szkodliwych związków dla zdrowia ludzi oraz przed przenikaniem wód opadowych. Osadzone okno po wykonaniu wszystkich prac związanych z jego osadzeniem należy dokładnie zamknąć.

Planowane jest wykonanie następującej drewnianej stolarki okiennej i zewnętrznej stolarki drzwiowej, zgodnie z załączonym poniżej zestawieniem:

Stolarka okienna: 6 sztuk okien O1 -117/300 (3 w elewacji wschodniej, 3 w elewacji zachodniej), 6 sztuk okien O2 -107/300 w elewacji północnej, 8 sztuk okien O3 -102/300 (4 w elewacji wschodniej, 4 w elewacji zachodniej),
Stolarka drzwiowa: 2 sztuki drzwi D1 – 346/310 w elewacji północnej

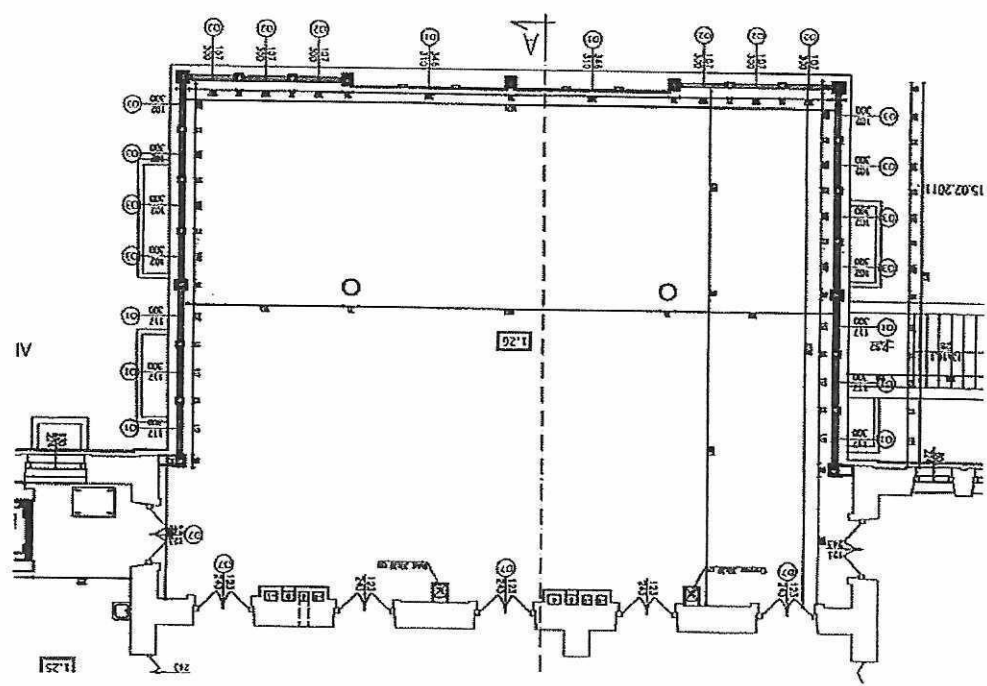
SYMBOL		O1	O2	O3	O3'	O4	O5	O6	O7	O8	O9	O1'	D1	D2	D3	D4	D5	D6	
SCHEMAT																			
WYMIAR W ŚWIETLE OTWORU		S 117	107	102	120	90	90	130	150	200	170	346	92	103	100	147	140	100	145
WYMIAR W ŚWIETLE OŚCIEDZONY		S 107	97	92	120	80	80	120	140	190	160	336	82	93	90	140	130	100	135
IŁOŚĆ		6	6	8	3	1	1	1	1	1	1	2	2	2	2	2	2	2	2

WYKAZ STOLARKI 1:100

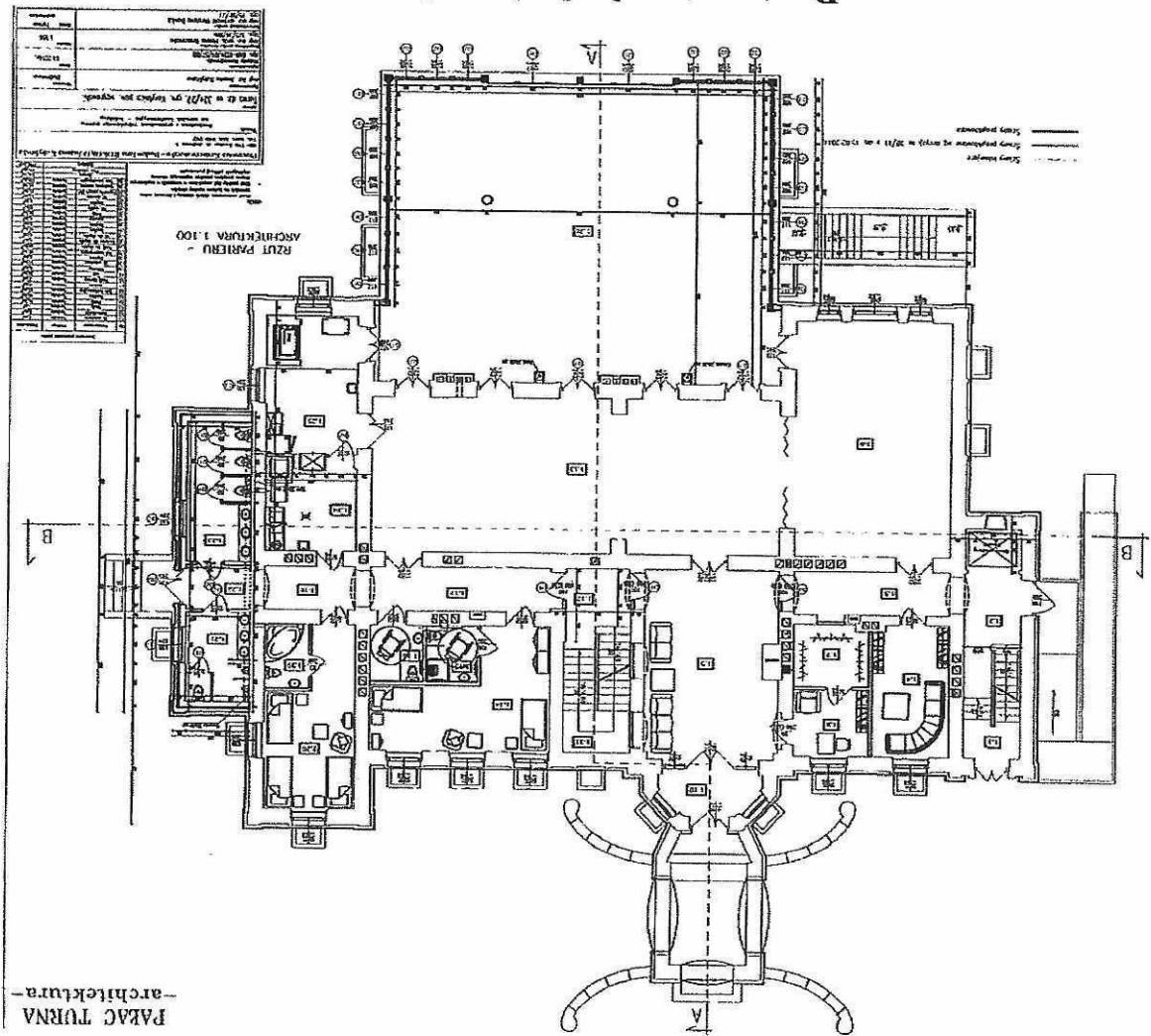
Wykaz stolarki z projektu architektoniczno-budowlanego z 2016 roku

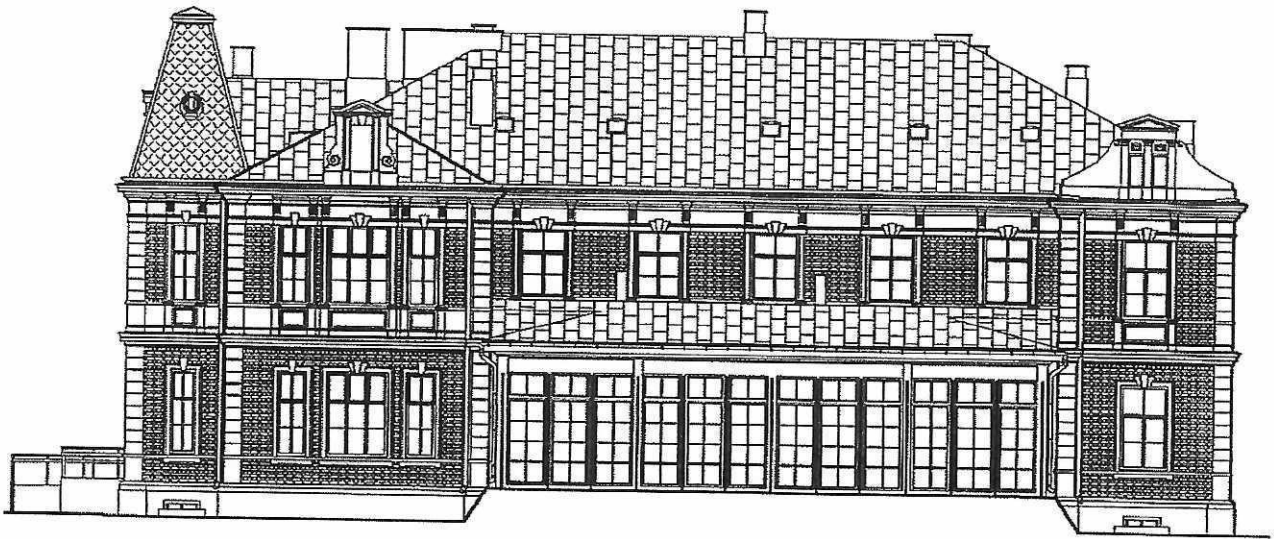
SYMBOL		O1	O2	O3	O3'	O4	O5	O6	O7	O8	O9	O1'
SCHEMAT												
WYMIAR W ŚWIETLE OTWORU		S 117	107	102	120	90	90	130	150	200	170	346
WYMIAR W ŚWIETLE OŚCIEDZONY		S 107	97	92	120	80	80	120	140	190	160	336
IŁOŚĆ		6	6	8	3	1	1	1	1	1	1	2

Oranžeria – fragment rzutu parteru budynku palacu



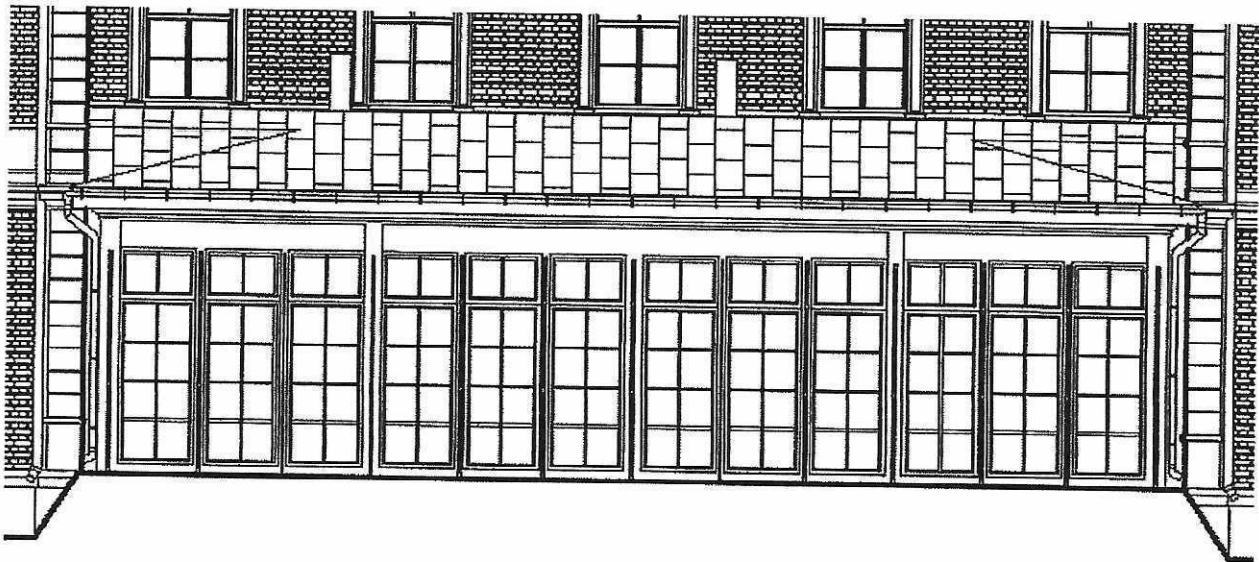
Rzut parteru budynku palacu



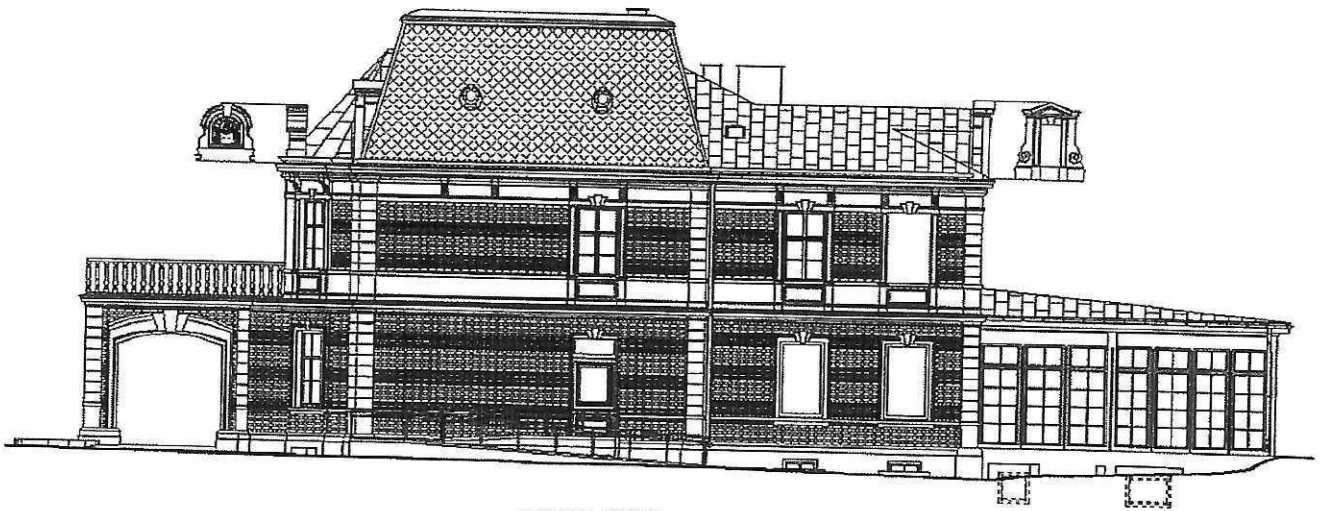


ELEWACJA PÓLNOCA 1:100

Elewacja północna budynku pałacu

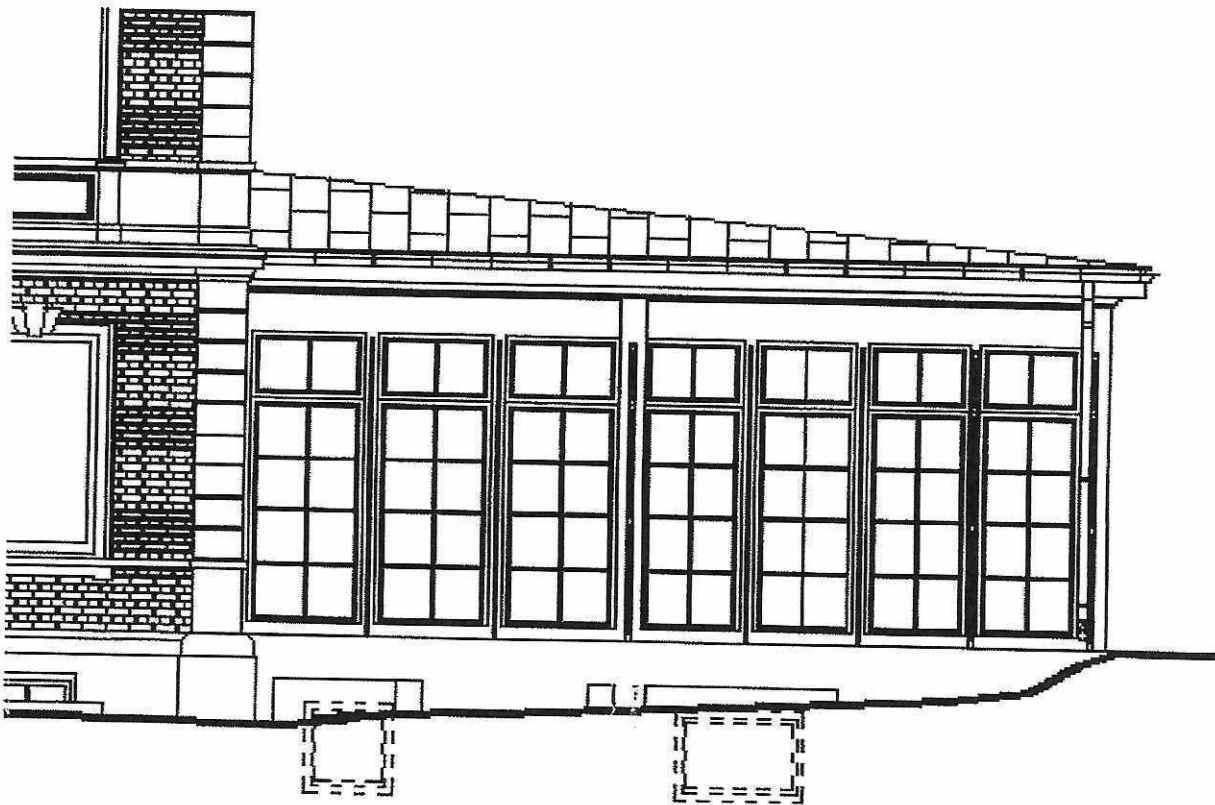


Widok oranżerii – fragment elewacji północnej budynku pałacu



ELEWACJA WSCHODNIA 1:100

Elewacja wschodnia budynku pałacu

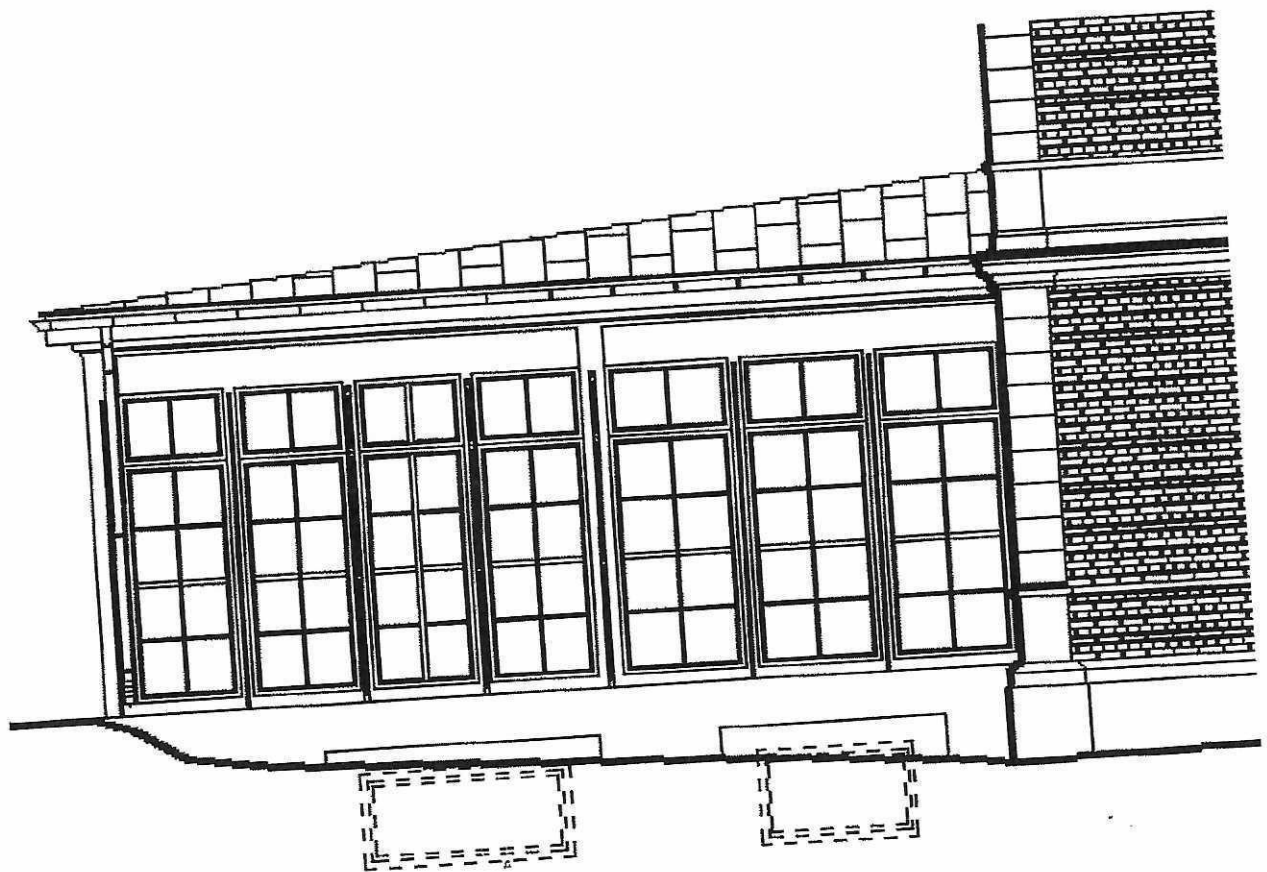


Widok oranżerii – fragment elewacji wschodniej budynku pałacu



ELEWACJA ZACHODNIA 1:100

Elewacja zachodnia budynku pałacu



Widok oranżerii – fragment elewacji zachodniej budynku pałacu

Pierwotna kompozycja parku i jej ewolucje

W centralnej części parku usytuowano murowany pałac, wybudowany w I połowie XIX wieku. Budynek 2 kondygnacyjny, na planie wydłużonego prostokąta, w stylu eklektycznym, z krytym podjazdem i tarasami. W sąsiedztwie (str. południowa) pałacu umieszczono parterową murowaną oficynę (obecnie nieistniejąca), a po wschodniej stronie żelazną wieżę ciśnień. Przy granicy północno-wschodniej parku zlokalizowano podwórze gospodarcze – wszystkie budynki murowane, m.in. 2 kondygnacyjny spichlerz, kuźnię, stajnię cugową, wozownię, usytuowane na terenie parku, wszystkie budynki z tego samego okresu co pałac. Sady zlokalizowano w części wschodniej i południowej parku. Cały teren parku wraz z sadami ogrodzony był drutem na żelaznych słupkach, z trzema bramami. Brama wjazdowa z furtką (od str. południowej) ozdobna, żelazna (kuta), na słupkach murowanych. Druga brama nieco skromniejsza, od str. zachodniej (od drogi Korytnica – Pastewniki), przy alei kasztanowej (jedynie ta została do chwili obecnej), trzeci zaś prowadząca na podwórze gospodarcze (od str. północnej).

Pierwotna kompozycja parku jest trudna do odczytania, albowiem park uległ znacznej dewastacji. Do zatarcia kompozycji przyczyniło się również wycięcie sadów, a na ich terenie wybudowanie szeregu budynków mieszkalnych i biura PGR.

KARTA GMINNEJ EWIDENCJI ZABYTKÓW			197/1756
1. OBIEKT Park w zespole pałacowym		5. MIEJSCOWOŚĆ Turna	
2. OBECNA FUNKCJA park	3. MATERIAŁ nie dotyczy	4. DATOWANIE poł. XIX w.	6. GMINA Korytnica
			7. POWIAT węgrowski
			8. WOJEWÓDZTWO mazowieckie
			9. KOD POCZTOWY 07-120
			10. ADRES
			11. LOKALIZACJA
			12. LOKALIZACJA ARCHEOLOGICZNA Nr obszaru AZP Nr stanowiska na obszarze AZP Nr stanowiska w miejscowości
			13. NUMER EWIDENCYJNY DZIAŁKI 324/27, 324/28
			14. WŁASNOŚĆ prywatna
			15. RODZAJ UŻYTKOWANIA
			16. INFORMACJE O OCHRONIE Nr i data wpisu do rejestru zabytków A-322 z 29.12.1983 r. Zapis w planie zagospodarowania przestrzennego Inne
17. STAN ZACHOWANIA zaniedbany	19. WPISUJĄCY DANE mgr Sylwia Chmielewska	20. DATA WYKONANIA EWIDENCJI 2011-04-15	
18. RODZAJE ZAGROZEN			

Karta ewidencyjna parku z gminnej ewidencji gminy Korytnica z 2011 r.

Geograficznego Królestwa Polskiego” wieś i folwark Turna, położone w powiecie Węgrów, gminie Korytnica, w 1827 r. miały 28 domów i 128 mieszkańców. W II połowie wieku XIX miały gorzelnię, cegielnię, wiatrak, pokłady torfu, 33 domy i 340 mieszkańców. W 1881 r. dobra Turna składały się z folwarków Turna, Chmielew, Popów; Os. Lasek Pasięka, ogólny obszar - 2532 morgi. Folwark Turna – gruntów ornych i ogrodów 401 morg, łąk 168, pastwisk 121, lasu 334, nieużytków 37, budynków murowanych 10, drewnianych 9; stosowano płodozmian 8 i 9 polowy. Na początku XX wieku dobra Turna składały się z folwarków Turna i Popielów. Dobra Turna należały do rodziny hr. Popielów. Ostatnim właścicielem był Kazimierz hr. Popiel. W czasie wojny, gdy majątek przejęli Niemcy, właściciel był rządcą.

Po wojnie, w wyniku przeprowadzonej reformy rolnej, majątek częściowo rozparcelowano. W 1945 r. Turna – 225 ha gruntów ornych i ośrodek (dwór, budynki gospodarcze i park) przejmują Państwowe Nieruchomości Ziemskie (PNZ), późniejsze Państwowe Gospodarstwa Rolne (PGR). We dworze do 1982 r. mieszczą się biura PGR oraz prywatne mieszkania pracowników. W 1982 r. budynek został opróżniony i przeznaczony do przeprowadzenia generalnego remontu.

OSRODEK DOKUMENTACJI ZABYTEKÓW w WARSZAWIE KARTA EWIDENCYJNA ZABYTEKÓW ARCHITEKTURY I BUDOWNICTWA		ABCDEFGHIJKLMNOPQRSTUVWXYZ	Nr
1. Obiekt		2. Klasa powiatowa	3. Miejscowość
		1997 r.	Turna
			
			4. Adres
			ul. Hipoteczny
			5. Przynależność administracyjna
			województwo mazowieckie
			gmina Korytnica
			6. Poprzednie nazwy miejscowości
			7. Przynależność administracyjna I IV 1975 r.
			województwo mazowieckie
			powiat Węgrów
			8. Właściciel i jego adres
			zob. Turna
			9. Użytkownik i jego adres
			ul. Węgrów 17
			10. Rejestr zabytków
			Nr 144 data 1997.09.11

Karta ewidencyjna budynku pałacu z 1997 r.

Uwagi końcowe

Proponowane w dokumentacji rozwiązania projektowe mają na celu harmonijne powiązanie współczesnych potrzeb użytkowych i funkcjonalnych z zabytkowym charakterem obiektu. Zastosowanie drewnianej stolarki przeznaczonej do obiektów zabytkowych wykonaną w oparciu o technologię oraz montaż na poziomie odpowiednim dla rangi tego obiektu, gwarantuje pożądaną wysoką jakość planowanych prac.

Należy pamiętać, że w przypadku remontu zabytkowego obiektu Wojewódzki Konserwator Zabytków każdorazowo zastrzega sobie prawo do opiniowania projektu planowanej inwestycji na kolejnych etapach jego tworzenia.

Należy bezwzględnie przestrzegać reżimu technologicznego prowadzonych robót budowlanych, a wszystkie wątpliwości występujące w toku prac oraz ewentualne korekty wynikające ze specyfiki obiektu należy konsultować z projektantem oraz przedstawicielem Wojewódzkiego Konserwatora Zabytków nadzorującym przebieg prac. Ze względu na lokalizację na terenie zabytkowego założenia z licznie występującym starodrzewem, podczas prowadzenia prac remontowych, transportu materiałów czy ewentualnego użycia ciężkiego sprzętu należy odpowiednio zabezpieczyć pnie i korony rosnących w pobliżu drzew. Przed rozpoczęciem robót budowlanych teren w bezpośrednim sąsiedztwie remontowanego budynku powinien zostać ogrodzony i odpowiednio oznakowany. Ponadto przed przystąpieniem do rozpoczęcia prowadzonych prac należy w uzgodnieniu z inwestorem przygotować odpowiednie miejsce do gromadzenia i składowania materiałów oraz dla zaplecza budowy. Po wykonaniu wszystkich robót całość materiałów rozbiórkowych powinna być wywieziona, a teren uporządkowany i przywrócony do stanu pierwotnego.

Nie ma przesłanek do wystąpienia zagrożeń występujących podczas realizacji planowanych robót budowlanych, a skalę i rodzaj zagrożeń oraz miejsca i czasu ich wystąpienia należy określić jako niewielkie. Roboty powinny być prowadzone zgodnie z przepisami BHP, obowiązującymi przy prowadzeniu tego typu prac, a pracownicy muszą być chronieni osobistymi środkami ochrony.

Przed przystąpieniem do prowadzenia prac budowlanych należy udzielić instruktażu pracowników odnośnie bezpieczeństwa prowadzonych prac, szczególnie dotyczy to pracy na wysokości.

Należy zapewnić środki techniczne i organizacyjne zapobiegające niebezpieczeństwom wynikającym z wykonywania robót budowlanych, w tym zapewniających bezpieczną i sprawną komunikację, umożliwiającą szybką ewakuację na wypadek pożaru, awarii i innych zagrożeń. Wszystkie materiały budowlane oraz preparaty powinny posiadać wymagane atesty i odpowiadać stosownym normom technicznym.

Opracował: